

UN GUIDE POUR UNE RÉPONSE

# FÉMINISTE aux crises

Par *Feminist Alchemy*



20  
24



# Remerciements

## Alchimistes Féministes

Nous sommes profondément reconnaissantes à chaque Alchimiste Féministe : votre passion et soutien ont joué un rôle essentiel dans l'élaboration des connaissances que nous avons développé au cours des trois dernières années. Votre dévouement et votre créativité ont non seulement fait avancer cette recherche, mais ont également nourri notre détermination à apprendre ensemble comment relever plus efficacement les défis mondiaux en même temps qu'on encourage des changements significatifs.



## **Partenaires de co-conception**

---

*Feminist Alchemy* est une initiative collaborative orchestrée par le Fonds Mondial pour les Femmes.

Ce voyage a été un effort collectif, dirigé par Sandra Macías del Villar et Beatriz Puerta, avec les recherches menées par Madhura Chakraborty et Tin Valerio.

Nous adressons également nos sincères remerciements à Chloe Safier, dont l'examen attentif et les idées ont joué un rôle déterminant dans l'élaboration du document que vous êtes en train de lire.

Nous tenons à remercier tout particulièrement les Fonds féministes associés à *Feminist Alchemy*. Vos commentaires et conseils nous ont guidés à travers les complexités de notre recherche. Chacune d'entre vous a apporté une contribution unique, non seulement par son expertise, mais aussi par des perspectives nouvelles et un soutien indéfectible.

Nous remercions chaleureusement toutes les organisations exceptionnelles qui ont répondu à notre enquête. Vos voix sont le moteur de cette étude et nous vous sommes profondément reconnaissantes de votre ouverture d'esprit et de votre volonté de partager vos histoires. Nous honorons nos relations avec chacune pendant que nous nous efforçons ensemble de construire un écosystème féministe de réponse aux crises.

## **Remerciements à nos donatrices**

---

Nous exprimons notre profonde gratitude à la Fondation Ing, à la Fondation Laudes et au SIDA pour leur soutien financier pour favoriser un environnement dynamique de réflexion, de collaboration et d'apprentissage. Merci pour croire dans notre vision et nous aider à la rendre une réalité.

### **Remerciements particuliers au comité de pilotage dévoué d'*Feminist Alchemy***

Alejandra Henriquez Cuervo - Fonds d'Action Urgente pour l'Amérique Latine et les Caraïbes

Caroline Sakina Brac de la Perrière - Fonds pour les femmes en Méditerranée

Djurdja Trajković - Fonds des femmes pour la reconstruction (Reconstruction Women's Fund)

Tina Lubayo - UHAI EASHRI

Wei-San Lee - Fonds pour les femmes en Asie (Women's Fund Asia)

**Traduction :** Jamii Linguistics

**Conceptrice/illustratrice :** Ana María Ramírez - La Propia Agencia

# ACRONYMES

**CdP**- Communauté de pratique

**FA**- Feminist Alchemy

**VBG**- Violence Basée sur le Genre

**OING** - Organisation internationale non gouvernementale

**OCHA** - Bureau de la coordination des affaires humanitaires des Nations Unies

**ONU**- Nations Unies

**ODF**- Organisation des droits de la femme

**OMF**- Organisation menée par des femmes



# Sommaire



<b>Feminist Alchemy : qui sommes-nous ?</b>	<b>6</b>
<b>Introduction</b>	<b>7</b>
<b>Objectif</b>	<b>10</b>
<b>Méthodologie</b>	<b>11</b>
<b>Comment Feminist Alchemy définit la crise ?</b>	<b>11</b>
Définir la crise	11
Pourquoi il est important de définir la crise différemment	13
<b>À quoi ressemble une réponse féministe aux crises en pratique ?</b>	<b>16</b>
Qu'est-ce qu'une réponse féministe aux crises ?	16
Quels sont les modèles de réponse féministe aux crises ?	19
<b>Ce qui distingue les interventions féministes en cas de crise</b>	<b>25</b>
Quels sont les défis auxquels sont confrontées les financeuses féministes ?	30
<b>Recommandations</b>	<b>31</b>



# Feminist Alchemy : qui sommes-nous ?

*Feminist Alchemy*<sup>1</sup> est une communauté de pratique diversifiée qui comprend quinze fonds féministes mondiaux, régionaux et nationaux qui répondent aux crises. *Feminist Alchemy* a vu le jour à la suite de la pandémie de Covid-19 en réponse à la nécessité d'une réponse coordonnée des fonds féministes aux besoins urgents des communautés marginalisées. Dans notre réponse, nous cherchons à mieux comprendre ce que signifie et ce qu'il faut pour répondre aux crises d'un point de vue féministe. Certaines d'entre nous apportent une réponse rapide en cas de crise, en fournissant un financement dans les 72 heures, tandis que d'autres investissent dans un financement à moyen et à long terme pour alimenter les mouvements en faveur de la justice de genre avant et après une crise. L'objectif de *Feminist Alchemy* est de renforcer collectivement nos réponses et notre compréhension contextuelle des crises, et de tirer parti de notre expertise et de nos réseaux pour influencer et transformer l'écosystème mondial de réponse aux crises. *Feminist Alchemy* envisage une réponse féministe aux crises menée par des femmes, des filles et des personnes non conformes au genre, dans laquelle leurs organisations disposent de toutes les ressources et de tous les moyens nécessaires pour se préparer, réagir et reconstruire.

1 Feminist Alchemy comprend : [Fondo Alquimia](#), [Fondo Semillas](#), [ELAS+: Giving For Change](#), [Global Fund for Women](#), [Mediterranean Women's Fund](#), [Numun Fund](#), [HER Fund](#), [Reconstruction Women's Fund](#), [TEWA](#), [Urgent Action Fund-Africa](#), [Urgent Action Fund-Latin America & the Caribbean](#), [Urgent Action Fund-Asia & the Pacific](#), [UHAI EASHRI](#), [Ukrainian Women's Fund](#), [Women's Fund Asia](#).



# Introduction

La pandémie de Covid-19 a fait entrer le mot crise dans notre conscience collective et mondiale. Pour la première fois dans l'histoire, chacun, quelle que soit sa nationalité, a vécu la réalité de la lutte collective et de la solidarité face au virus. Des ressources limitées, des infrastructures et des systèmes de santé fragiles, une négligence systémique prolongée et des gouvernements peu réactifs ont eu pour conséquence certaines personnes et communautés plus touchées que d'autres par la dévastation et les difficultés. Comme dans la plupart des crises, ce sont les femmes, les jeunes filles, les personnes non conformes au genre et les communautés marginalisées qui ont été le plus durement touchées.<sup>2</sup>

**Les organisations féministes sont souvent les mieux placées pour répondre aux crises**, car elles apportent un soutien réactif sur le terrain aux communautés les plus marginalisées et privées de leurs droits. Les organisations féministes sont souvent nées de crises et sont déjà en première ligne, veillant à ce que les besoins fondamentaux des groupes les plus marginalisés soient satisfaits, rétablissant les filets de sécurité sociale et s'attaquant aux causes profondes de l'injustice.

**Pourtant, les organisations féministes sont souvent celles qui reçoivent le moins de soutien dans les situations de crise. Malgré leur travail essentiel, les organisations féministes ne reçoivent qu'une petite partie de l'aide humanitaire en temps de crise.**<sup>3</sup> En 2015, ONU Femmes a constaté qu'à peine 1 % des fonds alloués aux États fragiles (les plus touchés par les catastrophes) étaient distribués à des groupes de femmes ou à des ministères.<sup>4</sup> Malheureusement, cette tendance persiste. Un rapport d'Oxfam datant de 2021 a interrogé 222 organisations de défense des droits des femmes et a constaté que 60 % d'entre

---

2 <https://interactive.unwomen.org/multimedia/explainer/covid19/en/index.html>

3 Un rapport de CARE datant de 2021 a révélé que « les donatrices et les agences des Nations unies n'ont pas réussi, à quelques exceptions notables près, à financer de manière significative les groupes de femmes dans les États fragiles et touchés par des conflits ; sept des onze principales donatrices ont alloué moins de 1 % de l'aide aux États fragiles et directement aux organisations de femmes ». [https://www.care.org/wp-content/uploads/2021/03/She-Leads-in-Crisis-Report\\_4.7.21\\_updated.pdf](https://www.care.org/wp-content/uploads/2021/03/She-Leads-in-Crisis-Report_4.7.21_updated.pdf)

4 <https://interactive.unwomen.org/multimedia/infographic/humanitarianaction/en/index.html>



elles souffraient d'un « manque de financement ou de personnel pour maintenir leurs activités ou répondre aux besoins de la communauté ». <sup>5</sup> Un tiers des organisations de défense des droits des femmes a déclaré avoir été tenue à l'écart des conversations et des décisions politiques relatives à la réponse et aux efforts de redressement de leur pays dans le cadre de l'opération Covid-19. <sup>6</sup> En outre, seul un faible pourcentage des fonds humanitaires alloués aux organisations locales est consacré à la question du genre. <sup>7</sup>

**Une réponse féministe à la crise offre une alternative radicale :** elle cherche à répondre non seulement aux besoins immédiats des communautés, mais aussi à modifier les inégalités structurelles et systémiques induites par le patriarcat, le racisme, la misogynie et d'autres formes de discrimination. Une réponse à une crise est explicitement féministe lorsque les efforts sont menés au niveau local et que les approches résonnent avec les valeurs féministes d'équité et d'égalité. Une réponse féministe à la crise ne se contente pas de reconstruire ; elle renforce la résilience des diverses communautés pour qu'elles puissent répondre collectivement aux défis futurs.

---

5 <https://oxfam.app.box.com/s/omi6dwhrcl6wkcqfapfqhyti1975djb2/file/872298579246>

6 <https://reliefweb.int/report/world/impact-covid-19-women-rights-organisations-call-global-alliance-support-women-rights>

7 « L'étude de Développement Initiatives a révélé que le financement direct des organisations locales ne représente qu'une infime partie du total des fonds alloués à l'égalité entre les hommes et les femmes, la grande majorité d'entre eux étant toujours allouée à des ONG internationales ou à des agences des Nations Unies. Ce qui est inquiétant, c'est que nous avons en fait constaté une diminution du financement des organisations locales, qui passera de 4,8 % de l'ensemble du financement humanitaire international pour le genre en 2018 à 3,1 % en 2020. » - Harpinder Collacott, Laura Kyrke Smith for devex <https://www.devex.com/news/opinion-humanitarian-funding-for-women-and-girls-needs-urgent-reform-103047>





## DÉFINITIONS

**Fonds féministe :** organisation nationale, régionale ou mondiale dont le mécanisme de donation de subventions s'appuie sur des principes féministes divers et intersectionnels.

**Mouvements féministes :** collectifs dont les principes sont explicitement féministes et qui posent des exigences dans un contexte géographique et politique spécifique en s'organisant pour faire progresser la justice de genre pour toutes les personnes.

**Réponse féministe aux crises :** un type de réponse aux crises qui comprend et reconnaît que les crises sont souvent permanentes, multidimensionnelles et profondément enracinées dans des systèmes injustes et des structures de pouvoir qui doivent être abordées en plus de la réponse aux besoins urgents et vitaux. Ce type de réponse aux crises qui s'appuie sur les principes du féminisme intersectionnel, est guidé par les féminismes locaux et répond aux besoins et aux intérêts des communautés les plus marginalisées.

**Localisation :** dans le secteur humanitaire, il s'agit de l'intention de donner aux intervenants locaux dans les contextes de crise les moyens de diriger la distribution de l'aide humanitaire. Cette approche vise à soutenir les organisations locales en leur fournissant les outils et les ressources dont elles ont besoin pour être résilientes et réactives face aux crises.<sup>8</sup>

Subventions de réponse rapide : subventions distribuées dans un délai court (souvent 72 heures ou moins) dans des contextes de crise. Ces subventions sont souvent plus modestes et permettent aux actrices locales de répondre à des besoins urgents.

**Ressources de connaissances :** dans le cadre de ce rapport, les ressources de connaissances désignent les outils, les données, les rapports, les récits et autres formes d'information qui peuvent être partagés afin d'aider les différentes actrices à éclairer leur réponse à la crise.

**Approche transformatrice de l'égalité des genres :** une approche transformatrice remet en question les inégalités de genre profondément enracinées et perturbe les structures et systèmes patriarcaux existants. En utilisant le prisme de l'analyse du pouvoir, ce type d'approche s'attaque aux causes profondes de l'injustice entre les genres et cherche à remodeler les cultures, les systèmes et les structures afin qu'ils soient plus inclusifs pour tous les genres.

**Changement transformateur :** s'attaque aux causes profondes de la discrimination, y compris la discrimination structurelle et systémique, l'injustice, l'inégalité et les dynamiques de pouvoir inégales, afin de parvenir à un changement durable à long terme.

<sup>8</sup> [https://civil-protection-humanitarian-aid.ec.europa.eu/what/humanitarian-aid/localisation\\_en?prefLang=fr](https://civil-protection-humanitarian-aid.ec.europa.eu/what/humanitarian-aid/localisation_en?prefLang=fr)



# Objectif

En 2020, le Fonds Mondial des Femmes a co-créé *Feminist Alchemy* et investi dans un processus de recherche visant à faire progresser une meilleure compréhension de la *réponse féministe aux crises* au sein des secteurs de l'humanitaire et de l'écosystème qui répond aux crises. En menant cette recherche, notre objectif est de générer une prise de conscience plus profonde du concept de *réponse féministe aux crises*, et de capturer les connaissances détenues par *Feminist Alchemy* afin que d'autres actrices de l'écosystème de la réponse aux crises et du secteur humanitaire comprennent notre approche, cherchent des moyens de s'associer, et intègrent les principes féministes dans la réponse aux crises.

Basé sur des recherches menées avec soixante-treize organisations, dont des fonds féministes, des partenaires subventionnés, des philanthropies et des ONGI humanitaires, ce rapport pose les questions suivantes : qu'est-ce que cela signifie de répondre à une crise dans une optique féministe ? Quel est le rôle critique et de niche que les fonds féministes jouent dans une réponse à une crise ? Comment les autres actrices du secteur humanitaire peuvent-elles intégrer les pratiques féministes dans leur réponse aux crises ?

Pour répondre à ces questions, le présent rapport vise à :

- Articuler le concept de réponse féministe aux crises, afin de construire une compréhension collective ;
- Identifier le rôle unique que joue la réponse féministe aux crises dans le cadre de la réponse humanitaire ;
- Augmenter le financement pour la réponse féministe aux crises ;
- Influencer les actrices de la réponse aux crises (dans les secteurs de la philanthropie, du développement et de l'aide humanitaire) pour qu'ils adoptent les éléments d'une réponse féministe aux crises, tels qu'une analyse féministe intersectionnelle et une approche participative.



# Méthodologie

La méthodologie utilisée pour cette recherche était participative en raison de sa conception. Les questions de recherche ont été élaborées au sein de la communauté de pratique (CdP) de *Feminist Alchemy*. Pendant deux ans, les chercheuses ont mené 18 entretiens approfondis avec des membres de *Feminist Alchemy*, ainsi qu'avec des organisations extérieures à la communauté de pratique. Ces entretiens ont été complétés par deux enquêtes en ligne, l'une destinée aux ONGI, aux organisations humanitaires et aux organisations philanthropiques, et l'autre aux organisations de base et aux organisations communautaires que l'on soutient, ce qui a permis d'obtenir un total de 55 réponses à l'enquête.

Les résultats présentés ici sont également issus d'une série de discussions mensuelles en ligne organisées par la CdP, et de deux réunions en personne qui ont eu lieu à Mexico en novembre 2022, et à Nairobi en novembre 2023. Cette recherche représente les expériences collectives et locales de la communauté de *Feminist Alchemy* et reflète le désir commun de la communauté d'un changement transformateur.

## Comment Feminist Alchemy définit la crise ?

### Définir la crise

Afin d'articuler la *réponse féministe aux crises*, nous devons d'abord définir la crise. Notre recherche a montré que les fonds et les mouvements féministes ont une compréhension large et holistique de la « crise ». Dans ces espaces, la crise ne se réfère pas seulement à un événement aigu comme une guerre ou un tremblement de terre. Il s'agit plutôt des systèmes et structures complexes et interconnectés qui entretiennent les inégalités et l'injustice, et qui aggravent l'impact des événements graves, en particulier pour les communautés marginalisées et privées de leurs droits.



Certains fonds féministes font la distinction entre « crise » et « urgence », d'autres non. Selon ces derniers, une crise survient lorsqu'une situation d'urgence persiste dans le temps et a des répercussions sur un grand nombre de personnes, comme c'est le cas de la pandémie mondiale de Covid-19. D'autres fonds féministes définissent la crise comme un moment où les communautés sont menacées ou confrontées à la violence. Selon cette conception, certaines communautés sont en perpétuel état de crise.

Nos recherches avec les organisations qu'on soutient reflètent les conclusions des fonds féministes. En interrogeant nos partenaires, nous avons constaté que plus de 50 % d'entre elles ne font pas la distinction entre les crises et les urgences. Celles qui font la distinction proviennent en grande partie des régions en proie à des conflits prolongés ou qui sortent d'un conflit, comme la Palestine, l'Ukraine et la Syrie.

Une association soutenue a partagé ce qui suit :

---

**La crise est l'état actuel des choses en Palestine et dans le monde en général, avec une détérioration économique accrue de la majorité de la population, une augmentation de la xénophobie, du racisme et de la répression des droits humains, ainsi que la destruction de l'environnement. Nous nous trompons nous-mêmes en pensant que tout va bien et que les crises sont occasionnelles. Les situations d'urgence sont l'intensification et l'exacerbation d'un état de crise constant, où un aspect de la crise se manifeste pendant une période déterminée dans une localité spécifique.**

-Partenaire anonyme des Territoires Palestiniens Occupés

---

Nos recherches ont largement montré que la définition de la crise est contextuelle. Une définition plus large (qui reconnaît les inégalités systémiques et structurelles) correspond mieux aux réalités vécues par les femmes, les filles et les personnes non conformes au genre qu'une définition limitée qui ne s'applique qu'à un moment d'urgence aiguë.

Tous les fonds féministes s'accordent cependant à dire que les crises sont vécues différemment par les différentes communautés et que (comme dans le cas de la pandémie), les crises amplifient et exacerbent les inégalités, la discrimination et la violence existantes.



# Pourquoi il est important de définir la crise différemment

Lorsqu'une crise est considérée comme un événement limité dans le temps, elle peut susciter une réponse qui ne tient pas compte de l'ensemble complexe de facteurs qui ont permis à la crise d'avoir un impact différentiel sur les groupes marginalisés. Lorsqu'un tremblement de terre se produit, par exemple, les agents du secteur humanitaire peuvent réagir en envoyant des équipes de recherche et de sauvetage, en mettant en place des systèmes d'approvisionnement en eau et d'assainissement, ou en fournissant des transferts d'argent ou des logements immédiats. Certaines de ces réponses peuvent même être sensibles au genre.<sup>9</sup> Bien que plus fréquemment, l'accent mis sur le genre n'est pas considéré comme essentiel pour l'aide à la survie et est laissé de côté, en particulier en cas de contraintes de temps ou de financement.<sup>10</sup>

Mais si le secteur humanitaire reconnaît que l'impact de ce tremblement de terre a été exacerbé par les inégalités sociales, juridiques et politiques existantes - entraînant un impact différent et plus important sur les groupes marginalisés - alors la réponse pourrait être différente. La réponse pourrait prendre en compte les besoins des communautés et impliquer des organisations locales. Elle pourrait renforcer les mouvements visant à exiger des dirigeants qu'ils rendent des comptes. Cela pourrait ressembler davantage à une réponse féministe aux crises, comme c'est expliqué plus loin dans ce rapport.

Souvent, l'aide humanitaire (qui est à court terme et vise à sauver des vies) est différenciée de l'aide au développement (qui est à plus long terme et vise à améliorer la qualité de vie). Mais ce clivage artificiel n'est

---

9 Voir par exemple : [https://civil-protection-humanitarian-aid.ec.europa.eu/what/humanitarian-aid/gender-and-age-sensitive-aid\\_fr](https://civil-protection-humanitarian-aid.ec.europa.eu/what/humanitarian-aid/gender-and-age-sensitive-aid_fr)

10 « Alors que #AidToo a mis en lumière les méthodes de travail des actrices humanitaires internationales, il y a eu peu de changements significatifs dans le leadership ou les pratiques du secteur humanitaire, et les principaux acteurs et mécanismes tels que le Grand Bargain restent aveugles au genre. 2 En conséquence, la programmation axée sur le genre dans l'aide humanitaire n'est tout simplement pas considérée comme critique au même titre que d'autres aides vitales et est souvent la première à souffrir face aux ressources limitées ou aux contraintes de temps. 3 De même, l'analyse de genre est rarement appliquée aux programmes reconnus comme vitaux, tels que la nourriture ou les abris. » [https://cdn.odi.org/media/documents/Gender\\_IP\\_final\\_synthesis\\_web.pdf](https://cdn.odi.org/media/documents/Gender_IP_final_synthesis_web.pdf)



pas toujours adapté aux expériences vécues par les communautés confrontées à des crises prolongées. Les différentes conceptions des crises mettent en évidence la nécessité d'une réponse différente, qui reconnaisse les formes systémiques d'oppression profondément enracinées et réponde aux besoins des femmes, des jeunes filles et des personnes non conformes au genre.

## **ÉTUDE DE CAS :**

Au Pérou, l'instabilité du système démocratique a alimenté un soulèvement social en décembre 2022, lorsque le président démocratiquement élu Pedro Castillo a été arrêté et que les mouvements sociaux et les organisations de la société civile sont descendus dans la rue pour protester contre l'illégitimité du nouveau gouvernement.

Alors que la répression par les agents de police et les institutions s'est intensifiée contre les personnes les plus marginalisées, le Fonds d'Action Urgente pour l'Amérique Latine et les Caraïbes (UAF-LAC) a soutenu diverses organisations de paysannes, de peuples indigènes, d'étudiants, de travailleuses et de jeunes femmes, d'activistes trans et non-binaires pour renforcer les mobilisations et les réseaux grâce à des subventions de réponse rapide. En partenariat avec le Fonds Mondial pour les Femmes, l'UAF-LAC a commencé à déployer les meilleures pratiques pour répondre aux demandes des groupes sur le terrain qui étaient exposés à une violence et une répression continues.



Les fonds sont arrivés à temps pour répondre aux besoins du terrain malgré la fermeture accrue des espaces civiques.

L'impact de la crise politique n'a pas seulement augmenté les niveaux de violence contre les communautés historiquement marginalisées, mais les pénuries alimentaires dues à la fermeture des routes et à la discrimination à l'encontre des paysans et des populations indigènes ont également accru la vulnérabilité de plus de 80 % des femmes et des familles qui vivaient dans les zones touchées par la crise.

En soutenant les organisations locales dirigées par des femmes, les communautés touchées ont eu accès à des espaces sécurisés, à de la nourriture et à des trousseaux de premiers secours.

Dans le nord du pays, les femmes et les communautés touchées par les industries extractives ont pu organiser des réunions pour évaluer la situation et décider ensemble des actions clés telles que l'organisation de manifestations et de campagnes. En outre, grâce au soutien des deux fonds féministes, des moyens de transport ont été mis à disposition depuis le sud du pays jusqu'à la capitale Lima pour participer à l'organisation, se réunir avec les communautés LGBTQI+ et couvrir les frais juridiques de celles qui étaient violemment persécutées. Sans l'accès à un financement flexible, d'autres activités clés telles que le soutien à des abris sûrs, l'achat d'équipements de sécurité, l'utilisation de moyens de transport sûrs, les traitements médicaux et le soutien psychosocial n'auraient pas été accessibles aux groupes dirigés par des communautés marginalisées.

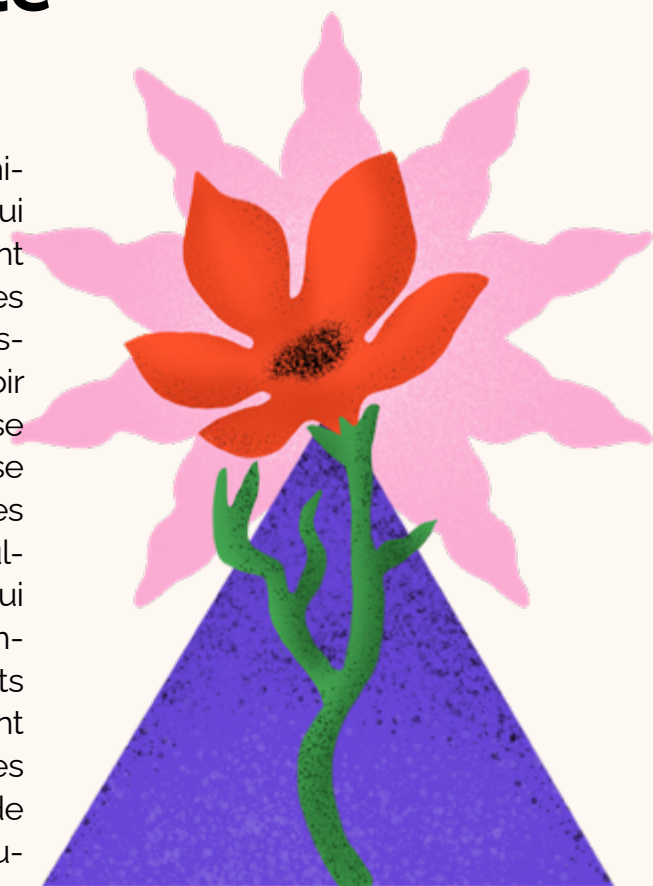
En répondant aux demandes spécifiques des organisatrices locales et des défenseuses de première ligne, ces actions ont soutenu leur droit à défendre les droits constitutionnels et à mener une vie exempte de violence. La réponse du Fonds Mondial pour les Femmes à la crise, par le biais de ses subventions de base flexibles, a permis d'apporter un soutien durable au fur et à mesure que de nouvelles demandes émergeaient. Cette approche a permis d'apporter une réponse globale et adaptable à la crise, en relevant les défis au fur et à mesure qu'ils se présentaient.



# À quoi ressemble une réponse féministe aux crises en pratique ?

## Qu'est-ce qu'une réponse féministe aux crises ?

*Feminist Alchemy* définit une réponse féministe aux crises comme une réponse qui comprend et reconnaît que les crises sont souvent permanentes, multidimensionnelles et profondément enracinées dans des systèmes injustes et des structures de pouvoir qui doivent être traités en plus de la réponse aux besoins urgents et vitaux. Une réponse féministe aux crises cherche à atteindre les groupes les plus marginalisés et les plus vulnérables dans un contexte de crise, ce qui nécessite souvent des modalités de financement non traditionnelles et des rapports fiscaux légers afin que ces groupes puissent se concentrer sur ce qui compte le plus. Ces modalités requièrent une confiance profonde et des relations solides avec les communautés au niveau local.





La réponse féministe aux crises est un concept évolutif et réactif, qui n'obéit pas à un ensemble unique de règles. Voici quelques **principes** de la réponse féministe aux crises :

- Il faut toujours adapter la réponse aux crises au contexte local. Les femmes, les filles, les personnes non conformes au genre et les communautés marginalisées dans différents pays, régions et cultures détiennent des connaissances essentielles et leurs identités multiples façonnent leur expérience d'une crise.
- La réponse aux crises et le soutien à la préparation et à la résilience des communautés devraient soutenir les mouvements, et non les remplacer. Les bailleuses de fonds devraient chercher à contribuer à l'autonomie des mouvements, et non à les dépolitiser. L'objectif de la réponse féministe aux crises est de rendre les mouvements plus durables à moyen et à long terme.
- La réponse aux crises doit être menée par un leadership local et féministe et s'appuyer sur les besoins et les intérêts des communautés touchées par la crise, en mettant l'accent sur les personnes les plus marginalisées et privées de leurs droits pendant les crises.
- La réponse aux crises doit tenir compte du fait que les personnes touchées par les crises s'appuient sur des systèmes de soutien, et que la sécurité et le bien-être de ces systèmes sont importants. Le soutien doit s'étendre aux premières intervenantes, aux organisatrices communautaires, aux militantes, aux défenseuses des droits, à leurs familles et à leurs communautés.
- Le respect de la dignité et des droits humains des personnes et de leurs communautés est au cœur de la réponse aux crises.
- Donner la priorité aux soins individuels et collectifs dans le cadre de la réponse aux crises afin de soutenir le personnel, les organisations et la communauté dans son ensemble.
- Établir entre les financeuses et les partenaires des relations fondées sur la confiance et le respect mutuels, qui déconstruisent les hiérarchies traditionnelles et les dynamiques de pouvoir.



## **Parmi les pratiques de réponse féministe aux crises, on peut citer :**

- Offrir un financement flexible et sans restriction aux organisations féministes dirigées localement. Il faut pour cela simplifier les procédures de demande et d'établissement de rapports afin que les actrices féministes puissent concentrer leur énergie sur la crise et non sur les besoins des donatrices. Cela inclus aussi de permettre aux organisations que l'on soutient de modifier l'orientation de leur travail, de s'adapter au contexte et de répondre aux nouveaux besoins.
- Offrir une gamme d'options de financement pour permettre aux organisations sur le terrain d'accéder à différents types d'opportunités de financement (subventions d'urgence, subventions de base pour la durabilité, subventions pour les soins et le bien-être, etc.).
- Créer des opportunités de financement qui permettent aux mouvements, organisations et collectifs qui ne sont pas officiellement enregistrés d'accéder au financement.
- Soutenir des espaces où les activistes, les organisatrices communautaires et les intervenantes peuvent se réunir en toute sécurité, produire des connaissances et apprendre les unes des autres.
- Financer les soins individuels, les soins collectifs et le bien-être des intervenantes, des organisations et des mouvements, et comprendre les soins en tant que stratégie politique pour la durabilité des mouvements.
- S'engager de manière significative avec les membres des communautés marginalisées (en particulier celles qui ne sont pas habituellement financées, qui subissent des formes intersectionnelles de marginalisation ou de privation de droits) et chercher à les soutenir en fonction de leurs besoins.
- Soutenir la reconstruction pour une communauté plus juste et plus pacifique ; aider les communautés à s'attaquer aux inégalités immédiates et à long terme.



- Prévoir des engagements à long terme qui encouragent la durabilité et la responsabilité des mouvements féministes.
- En partenariat (par exemple, dans le partenariat entre les communautés en crise, les organisations féministes et les fonds féministes), identifier et nommer les inégalités de pouvoir. Chercher à partager le pouvoir de décision et déterminer où et comment les fonds seront dépensés.

Les fonds féministes « abordent la crise comme le produit d'oppressions et de discriminations systématiques et structurelles qu'il convient d'analyser et auxquelles il faut répondre, en utilisant le cadre du pouvoir et de l'intersectionnalité. Ils respectent les idées et les solutions des femmes et des groupes marginalisés qui intègrent le bien-être holistique (physique, mental et spirituel). Cette approche favorise également l'organisation collective et la création de mouvements pour répondre à la crise »

- Enquête auprès des partenaires subventionnées

## Quels sont les modèles de réponse féministe aux crises ?

La force de *Feminist Alchemy*, et de la communauté plus large des fonds féministes, pour apporter une réponse féministe aux crises découle de notre diversité : en tant que collectif de fonds féministes nationaux, régionaux et globales à travers le monde, nous sommes en mesure de fournir des fonds à travers une variété de voies, afin de canaliser le financement vers les organisations et les mouvements féministes qui sont les mieux placés pour comprendre et répondre aux besoins des femmes, des filles et des personnes non binaires en situation de crise, ainsi que des populations historiquement marginalisées. Ces parcours sont ancrés dans les valeurs de partage du pouvoir entre les partenaires, de confiance, d'attention et de respect de l'autonomie. Il s'agit notamment (mais pas exclusivement) des éléments suivants :



## **Subventions de réponse rapide aux militantes et organisations féministes**

Les subventions de réponse rapide sont des fonds qui sont distribués rapidement, parfois en 72 heures seulement. Ces subventions peuvent inclure un soutien aux militantes et à leurs collectifs qui sont confrontés à la violence, à des préjudices ou à des besoins urgents. Nos recherches ont révélé qu'avant la pandémie causée par le Covid-19, les fonds régionaux n'accordaient généralement pas de subventions d'intervention rapide (à l'exception des « Urgent Action Sister Funds »), alors que la plupart des fonds nationaux le faisaient. Cela montre que les fonds nationaux sont plus proches des réalités du terrain, qu'ils entretiennent des relations étroites avec les mouvements féministes locaux et des connaissances contextuelles, et qu'ils sont en mesure, avec les Fonds d'Action Urgente, de rendre opérationnels de petits fonds dans des délais plus courts.

## **Subventions de soutien**

Outre les subventions de réponse rapide, la plupart des fonds féministes mondiaux, régionaux et nationaux offrent des subventions à moyen et long terme pour couvrir les coûts de fonctionnement de base, ce qui permet aux organisations qu'on soutient de poursuivre leur travail en plus de leur réponse à la crise. Les partenaires sont ainsi en mesure de

couvrir leurs frais de fonctionnement et d'infrastructure de base et d'élaborer des stratégies à plus long terme pour leur travail essentiel. Par exemple, le Fonds des Femmes d'Asie a créé un fonds de crise spécial, la Kaagapay Crisis Fund, pour soutenir la résilience des féministes pendant la pandémie de Covid-19. Le Fonds fournit des fonds flexibles et non affectés aux groupes féministes qui avaient besoin de couvrir leurs coûts opérationnels, étant donné qu'ils ont dû réorienter leurs efforts programmatiques pour fournir une aide à Covid-19. Le fonds permet également de financer des formations afin que les groupes s'adaptent aux nouvelles technologies qui leur permettraient de poursuivre leur travail virtuellement.<sup>11</sup>

## **Financement commun**

L'une des façons pour les fonds féministes d'apporter une réponse féministe en cas de crise est de mettre en commun leurs financements et de canaliser les ressources collectives vers le fonds féministe sur le terrain qui est le mieux placé pour répondre à la crise. Cela garantit la complémentarité, plutôt que la concurrence, entre les bailleuses de fonds. Après la prise de pouvoir des talibans en Afghanistan en août 2021, par exemple, les membres de *Feminist Alchemy* ont mis leurs ressources en commun et ont acheminé des fonds de réponse à la crise par l'intermédiaire d'Urgent Action Fund Asia & Pacific, l'organisation la mieux placée pour octroyer des subventions d'ur-

<sup>11</sup>[https://www.womensfundasia.org/assets/research-report/WFA\\_PUBLIC\\_Advocacy%20Brief\\_Kaagapay\\_2023-08-01\\_final.pdf](https://www.womensfundasia.org/assets/research-report/WFA_PUBLIC_Advocacy%20Brief_Kaagapay_2023-08-01_final.pdf)



gence rapides. En 2022, lorsque la Russie a envahi l'Ukraine, plusieurs fonds féministes ont également mis en commun leurs fonds pour soutenir le Fonds des femmes ukrainiennes.

## **Subventions participatives**

*Feminist Alchemy* a discuté des possibilités d'octroi de subventions participatives dans les situations de crise et a mis en balance la nécessité de déboursier rapidement des fonds et celle d'atteindre de nouveaux partenaires qui n'ont peut-être pas encore eu l'occasion de s'engager dans un processus participatif. Les Fonds féministes utilisent diverses formes de subventions participatives pour déterminer et cartographier où se trouvent les ressources communautaires en cas de crise, en recherchant la contribution et l'implication des organisations locales afin de créer des réseaux de solidarité et de soutien.

## **Création d'espaces de rassemblement et de construction de mouvements**

Les fonds féministes et les partenaires subventionnées interrogées dans le cadre de ce rapport ont souligné l'importance de mettre des fonds à disposition des activistes et des premières intervenantes pour qu'elles puissent se rencontrer et créer des ressources de connaissances, des espaces de guérison, des liens intergénérationnels et pour le renforcement des mouvements. L'épuisement du personnel en période de crise est devenu un problème majeur pour divers fonds ainsi que pour les intervenantes de première ligne. Créer des espaces permettant aux féministes de se réunir, de se recharger et de se connecter est un élément important pour la construction des mouvements féministes.



---

« Il était très important de voir que nous ne sommes pas seules dans notre travail et que tant de personnes aident les réfugiées dans les pays voisins. Il était également très important de partager les expériences, de discuter des défis et d'élaborer ensemble des plans pour l'avenir. Pour moi, il s'agissait avant tout d'une question de personnes, et celles-ci étaient extraordinaires. Le simple fait de me retrouver avec eux dans un même espace et de discuter de ces questions m'a beaucoup apporté. J'ai donc été vraiment inspirée après cette réunion et j'ai repris mon travail avec une nouvelle énergie.

- Participante anonyme ayant assisté à une réunion organisée en partenariat avec Voice Amplified et financée par le Fonds Mondial pour les Femmes, pour les intervenantes de première ligne travaillant sur l'impact de la guerre en Ukraine dans les pays limitrophes.

---

## **Financement de la solidarité et des soins collectifs**

---

Les fonds féministes reconnaissent que le bien-être global des activistes est un élément important de la réponse féministe aux crises. Une stratégie pour apporter une réponse féministe aux crises est de créer des subventions destinées à réduire l'épuisement professionnel et le stress, à créer des espaces de sécurité et à fournir des soins psychosociaux aux personnes qui interviennent en cas de crise ainsi qu'à leurs systèmes de soutien. 98 % des partenaires interrogés dans le cadre de ce rapport ont inclus des stratégies de soins dans leur réponse d'urgence. Les fonds féministes apprennent en permanence comment soutenir au mieux les activistes féministes et sortent des sentiers battus de la médecine occidentale pour comprendre comment les communautés définissent le bien-être. Par exemple, le Fonds d'Action Urgente pour l'Amérique Latine et les Caraïbes hispanophones (UAF-LAC) a été le premier à offrir des subventions pour les soins collectifs dans le cadre de son soutien à l'accompagnement.



## **Mobiliser des ressources au-delà des fonds**

Les fonds féministes comprennent que le financement n'est pas le seul type de ressources dont les militantes et les organisations peuvent avoir besoin en cas de crise. Les ressources en nature, telles que le soutien médical, les abris de sécurité pour les femmes et les personnes non conformes au genre, les transports de sécurité, la livraison de nourriture, les liens avec les organisations d'aide humanitaire, sont quelques exemples de services fournis en particulier par les fonds nationaux, qui sont plus proches de la crise et capables de déployer rapidement.

En outre, 80 % des partenaires interrogées ont intégré la sécurité numérique et physique dans leur réponse aux crises. Le Fonds Numun soutient l'activisme féministe, les organisations et les mouvements pour construire et soutenir les infrastructures technologiques qui sont devenues de plus en plus importantes dans le contexte des crises en ce qui concerne la sécurité numérique ainsi que les communications avec les partenaires et les personnes touchées par les crises.



## ÉTUDE DE CAS :

Pendant de nombreuses années, la région du Haut Atlas marocain a été marginalisée, principalement en raison de sa résistance à diverses formes d'oppression. Cette négligence a considérablement désavantagé la région par rapport au reste du pays. La disparité est particulièrement marquée pour les villageoises, qui doivent parcourir chaque jour plusieurs kilomètres pour accéder à l'eau potable, alors que les services essentiels tels que les écoles et les maternités restent inaccessibles.

En réponse à un tremblement de terre destructeur survenu en septembre 2023, le Fonds pour les Femmes en Méditerranée (FFMed) a apporté son soutien à quinze organisations locales dans la zone touchée. Un fonds d'urgence a été créé pour répondre aux besoins importants, les partenaires locales prenant la tête des efforts visant à atténuer les souffrances de la communauté - une étape cruciale dans un contexte où les besoins des femmes sont souvent négligés. Le FFMed a non seulement fourni un financement direct et immédiat à ces organisations, mais a également fait appel à diverses donatrices pour améliorer la disponibilité des ressources. En outre, le FFMed a facilité les partenariats avec le Secours Populaire français et Humanity Diaspo, coordonnant l'aide directe sur le terrain.

Immédiatement après la catastrophe, les associations de femmes ont rapidement organisé l'aide, compensant ainsi l'absence de réponse gouvernementale. Les femmes sont confrontées à une violence et à une vulnérabilité accrues lors des urgences climatiques, exacerbées par l'absence d'installations de base telles que l'assainissement et les soins de santé.

Pour coordonner efficacement les efforts, le FFMed a mis en place une unité d'urgence au sein de ses bureaux. Les premières actions ont consisté à évaluer le bien-être et la sécurité des partenaires, à effectuer des visites sur le terrain avec des organisations telles que la Fondation Ytto afin de déterminer les besoins immédiats, et à faciliter les transferts financiers rapides. Une fois les besoins immédiats satisfaits, le FFMed s'est concentré sur le soutien psychologique, la promotion de l'éducation des filles et la création d'espaces de sécurité pour les femmes et les filles déplacées.

Dans ce contexte, le leadership des associations de femmes est crucial. Elles jouent un rôle essentiel en veillant à ce que l'aide parvienne à celles qui en ont le plus besoin, en fournissant non seulement une assistance immédiate, mais aussi en favorisant des solutions à long terme pour remédier aux inégalités systémiques qui affectent les femmes en temps de crise.





# Ce qui distingue les interventions féministes en cas de crise

Des signes précurseurs montrent que le secteur humanitaire commence à intégrer certains éléments que *Feminist Alchemy* considère comme faisant partie d'une réponse féministe aux crises : il y a un intérêt accru pour la prise en compte des besoins des femmes, des filles et des personnes non conformes au genre, ainsi qu'une volonté de financer le leadership et la réponse menés à l'échelle locale.<sup>12</sup> Toutefois, d'une manière générale, ces efforts ont été minimes, largement inefficaces, et souvent déclarés, mais non suivis d'effets.

Malgré une augmentation de l'attention portée aux problèmes auxquels sont confrontées les femmes, les filles et les personnes non conformes au genre, Oxfam rapporte que « l'aide qui cible le genre comme objectif principal représentait moins de 4 % de l'aide en 2017 ; 62 % de l'aide continue à ne pas tenir compte du genre. »<sup>13</sup> En ce qui concerne les violences basées sur le genre (VBG), l'IRC rapporte que « les services de lutte contre les VBG n'ont représenté que 0,12 % des 41,5 milliards de dollars alloués au financement humanitaire de 2016 à 2018. »<sup>14</sup>

L'IRC rapporte que seulement 3,5 % de l'allocation du Bureau de la coordination des affaires humanitaires des Nations Unies (OCHA) est allée aux organisations de défense des droits des femmes ou aux organisations dirigées par des femmes (ODF/OMF) en 2021. Ceci en dépit du fait que 27 % de l'allocation d'OCHA est allée aux organisations nationales et sous-nationales cette année-là, ce qui souligne la réalité selon laquelle les ODF/OMF font face à des « obstacles différents et persistants que les

---

12 En 2017, le Comité permanent interorganisations (IASC) des Nations Unies pour la coordination humanitaire a appelé à « ...veiller à ce que les besoins, les capacités et les priorités spécifiques des femmes, des filles, des hommes et des garçons soient identifiés et que l'assistance cible les personnes et les groupes qui en ont le plus besoin... [et] identifier et démanteler les obstacles et les discriminations, notamment en promouvant et en permettant le leadership des femmes au niveau communautaire et dans d'autres processus de prise de décision. » <https://ictlogy.net/bibliography/reports/projects.php?idp=3724>

13 <https://oxfamilibrary.openrepository.com/bitstream/handle/10546/620755/bp-feminist-aid-g7-090519-en.pdf>

14 <https://reliefweb.int/report/world/where-s-money-how-humanitarian-system-failing-fund-end-violence-against-women-and-girls>



autres » organisations.<sup>15</sup> En fait, malgré l'engagement pris de financer les besoins spécifiques des groupes marginalisés et l'intention de distribuer les fonds à des organisations locales, ce n'est pas encore le cas.

Notre recherche a révélé que les fonds féministes voient une nette différence entre une réponse féministe aux crises et une approche plus traditionnelle de la réponse humanitaire. Lors des entretiens et des enquêtes, les fonds féministes et les partenaires subventionnés ont indiqué que l'approche traditionnelle comprend les éléments suivants :

- La rigidité en termes de ce qui est financé et comment ; des appels de fonds complexes et des mécanismes de rapport qui rendent difficile l'accès au financement pour les organisations plus petites ou moins bien dotées en ressources ;
- Un engagement à court terme sur la crise aiguë plutôt qu'un engagement durable avec les communautés qui s'attaque aux inégalités enracinées qui exacerbent la crise pour les groupes marginalisés ;
- Le conservatisme fiscal, où les fonds ne sont acheminés que par l'intermédiaire d'organisations plus importantes qui disposent de systèmes financiers et bancaires ;
- Un manque d'engagement et de contact avec les communautés de base, en particulier celles qui appartiennent à des groupes historiquement marginalisés et opprimés ;
- Les approches qui ne tiennent pas compte du genre (qui l'ignorent totalement), ou les approches qui sont sensibles au genre (qui prennent le genre en considération, mais ne cherchent pas nécessairement à modifier les structures de pouvoir fondées sur le genre), mais qui n'ont pas de programme de changement transformateur (qui cherche à s'attaquer aux inégalités systémiques et structurelles fondées sur le genre en vue d'un changement durable et viable) ;
- Un manque d'analyse féministe/intersectionnelle ;
- L'accent mis sur la nourriture, les fournitures médicales et les abris, sans tenir compte des besoins plus globaux des communautés (tels que la santé mentale) ;

---

15 <https://www.rescue.org/sites/default/files/2023-03/Why%20Wait%20Summary%20-%20ENGLISH.pdf>



- L'accent mis sur les chiffres comme moyen de mesurer l'impact, plutôt que d'utiliser des histoires et des méthodes qualitatives qui apportent plus de nuances à l'histoire plus large de transformation ;
- Une réponse à la crise hiérarchique où la prise de décision (et le pouvoir) appartient aux grandes organisations mondiales qui sont déconnectées des contextes locaux. Ce déséquilibre de pouvoir est à la base de ce qui différencie la réponse humanitaire conventionnelle de la réponse féministe aux crises, qui cherche à redresser les déséquilibres de pouvoir.

Une étude publiée dans le *Journal of International Humanitarian Action* a révélé que « l'intégration de la dimension de genre, qui est l'approche adoptée par le secteur humanitaire pour lutter contre les inégalités entre les hommes et les femmes, n'a pas été efficace » et que « la culture des organisations humanitaires a été caractérisée comme étant hiérarchique et axée sur une réponse à court terme aux crises, avec un style de fonctionnement nettement machiste, ce qui ne correspond pas à une approche d'intégration de la dimension de genre ».<sup>16</sup>

La réponse féministe aux crises vise à faire quelque chose de différent : financer et agir en accord avec les valeurs féministes, et changer la dynamique du pouvoir de manière réelle et transformatrice, en mettant le financement entre les mains de celles qui sont sur le terrain et les mieux placées pour comprendre les besoins des communautés les plus marginalisées.

Ainsi, la réponse féministe aux crises joue un rôle de niche dans le secteur humanitaire. Les organisations féministes sont bien placées pour répondre aux besoins des communautés qui sont souvent les plus durement touchées par les catastrophes, et les fonds féministes ont les relations existantes, la connaissance du contexte et les mécanismes en place pour soutenir leur travail.

---

<sup>16</sup> <https://www.ncbi.nlm.nih.gov/pmc/articles/PMC10152570/>



## ÉTUDE DE CAS :

En août 2023, face à la crise humanitaire complexe de l'Afghanistan, aggravée par l'instabilité politique et la militarisation, le besoin urgent de donner la priorité aux ressources destinées à l'autonomisation des femmes, des filles et des personnes non binaires afghanes est devenu évident. Ces groupes, touchés de manière disproportionnée par ces défis et victimes de l'apartheid sexiste, ont besoin d'un soutien immédiat et ciblé pour préserver leurs droits et leur bien-être.

En nous engageant directement auprès des militantes et des groupes sur le terrain, nous avons appris que la liquidité était essentielle pour soutenir leurs efforts. Sans financement, ces groupes sont confrontés à de graves limitations et n'ont que peu ou pas de capacité d'action. En outre, à mesure que les communautés s'organisaient et réagissaient, elles recherchaient un soutien pour défendre leurs divers besoins non satisfaits.

À *Feminist Alchemy*, nous avons mis en commun des fonds pour soutenir le Fonds d'Action Urgente pour l'Asie et le Pacifique, qui a pris l'initiative de canaliser efficacement les fonds directement vers les activistes et les défenseuses, non seulement à Kaboul, mais aussi dans toutes les provinces afghanes. Cette initiative s'est concentrée sur l'évacuation des femmes et des défenseuses non binaires confrontées à des menaces immédiates.

Le Fonds pour les Femmes en Asie (WFA) a également joué un rôle crucial, en soutenant des groupes en Afghanistan et des groupes travaillant avec des femmes et des filles réfugiées en Asie du Sud-Est et en Asie du Sud. En août 2023, le WFA a lancé le Fonds pour l'Afghanistan, qui fournit un soutien de base et flexible pour renforcer la résilience pendant la violence et l'instabilité actuelles. Il est prévu que ce soutien se poursuive par le biais de renouvellements de fonds au cours des deux prochaines années au moins. Le WFA a éga-

lement noué des liens avec des fonds alliés, des donatrices paires et des conseillères et partenaires locales et régionales, illustrant le rôle essentiel des relations de confiance dans l'écosystème du financement féministe pour amplifier l'impact et construire la solidarité.

De plus, une coalition nommée Feminist Action for Afghanistan (FAA) a été formée par dix organisations féministes. Depuis sa création, la FAA s'est attachée à réunir des fonds féministes et des organisations de défense des droits des femmes afin de soutenir les efforts de financement et de plaidoyer, et d'apporter un soutien stratégique aux défenseuses afghanes des droits des femmes en situation de risque immédiat. À ce jour, la FAA a réussi à soulever des questions auprès de donatrices multilatérales et bilatérales et à obtenir des fonds pour soutenir les organisations et les défenseuses des droits des femmes afghanes, tant à l'intérieur qu'à l'extérieur du pays.



Dans un pays où la défense des droits des femmes peut mettre des vies en danger sous un régime militarisé, l'engagement des femmes afghanes en faveur d'un changement positif reste fort. Le soutien des fonds féministes n'a pas seulement facilité la survie, mais a également suscité un renouveau, permettant à ces organisations de poursuivre leur mission malgré des risques importants et d'attirer davantage l'attention des donatrices. Alors que les crises continuent de se dérouler sans faire les gros titres, il est plus que jamais essentiel de veiller à ce que les femmes, les filles, les personnes non conformes au genre et les communautés marginalisées disposent non seulement de ressources suffisantes, mais jouent également un rôle central dans la prise de décision et le leadership lors des réponses aux crises.



# Quels sont les défis auxquels sont confrontées les financeuses féministes ?

La réponse féministe aux crises a été entravée par la montée des gouvernements nationalistes de droite qui expriment des sentiments anti-féministes et rendent difficiles l'organisation et le fonctionnement des mouvements féministes.<sup>17</sup> Les fonds féministes ont dû trouver des moyens nouveaux et créatifs pour soutenir des mouvements résistants dans ces contextes politiques difficiles. Par exemple, une alliance de fonds féministes a lancé une initiative intitulée « Knocking on EU's Door » (frapper à la porte de l'UE), qui vise à inciter et à influencer les bailleurs de fonds européens à faire progresser les droits des femmes et l'égalité de genre, dans le contexte des réductions de financement opérées par les gouvernements de droite dans la région.<sup>18</sup>

Les bailleuses de fonds féministes sont confrontées à des défis politiques, logistiques et techniques lors de la mise en œuvre de la réponse féministe aux crises. D'un point de vue logistique, il peut être difficile de trouver des possibilités de collaboration, d'élaboration de stratégies et d'apprentissage au niveau interrégional. Sur le plan technique, les bailleuses de fonds féministes continuent d'apprendre à proposer aux partenaires des processus de candidature simples et accessibles, afin d'élargir l'accès aux fonds disponibles. Elles soutiennent également l'apprentissage et la créativité sur la manière de transférer rapidement des fonds dans des contextes difficiles.

Les fonds féministes sont également confrontés à des problèmes de financement ; les fonds féministes, en particulier au niveau national, manquent souvent de visibilité dans la communauté philanthropique au sens large et peinent à mobiliser des fonds pour mener à bien une réponse féministe aux crises. En outre, comme les crises ne sont pas perçues comme étant à long terme, les fonds féministes manquent de financement pour soutenir la réponse aux crises d'un point de vue féministe.

---

17 <https://www.unwomen.org/sites/default/files/Headquarters/Attachments/Sections/Library/Publications/2020/Discussion-paper-Democratic-backsliding-and-the-backlash-against-womens-rights-en.pdf>

18 [https://www.citizensforeurope.eu/wp-content/uploads/2022/03/wfe-genderequalityreport\\_\\_1\\_.pdf](https://www.citizensforeurope.eu/wp-content/uploads/2022/03/wfe-genderequalityreport__1_.pdf)



À la lumière de ces défis, *Feminist Alchemy* cherche à plaider pour l'intégration des principes féministes dans les secteurs humanitaire et philanthropique, et pour l'acheminement des fonds humanitaires vers des fonds féministes et des mouvements féministes lorsque c'est possible. Renforcer une compréhension commune de la réponse féministe aux crises - ce que ce rapport cherche à faire - est un pas vers cette vision.

Ensemble, les membres de *Feminist Alchemy* prévoient de créer des opportunités de collaboration et de coordination accrues, afin de déconstruire les frontières de la langue et de l'espace. Nous estimons que ces collaborations sont essentielles pour apporter une réponse efficace à une crise multidimensionnelle.

## Recommandations

*Feminist Alchemy*, en tant que communauté de pratique, possède une connaissance et une compréhension approfondies de la manière de mobiliser une réponse féministe à la crise. Alors que notre communauté continue d'apprendre - les uns des autres et de nos partenaires - nous cherchons également à partager nos connaissances avec d'autres acteurs du secteur de la réponse aux crises, notamment les bailleuses de fonds, les philanthropies, les intervenants en cas de crise, les humanitaires, et bien d'autres encore. Les recommandations suivantes portent sur la manière dont les actrices de la réponse aux crises peuvent intégrer la réponse féministe aux crises :

- **Analyser la crise sous l'angle de l'injustice structurelle, du colonialisme, du racisme, du patriarcat et d'autres systèmes d'oppression.** Reconnaître que toute réponse à une crise doit être intersectionnelle, c'est-à-dire qu'elle doit tenir compte des identités diverses et croisées des communautés et des individus les plus marginalisés. Il faut pour cela intégrer la connaissance et la compréhension des inégalités systémiques et structurelles dans la prévision et la cartographie des crises, ainsi que dans la réponse aux crises.
- **Élargir la définition de la crise** afin d'y inclure les systèmes et structures complexes et interconnectés



qui entretiennent les inégalités et l'injustice, et qui aggravent l'impact des événements graves.

- **Se tourner vers l'analyse, la recherche et les connaissances produites par les féministes** : les organisations, les mouvements et les fonds féministes peuvent contribuer à l'analyse contextuelle lors de la préparation ou de la mise en œuvre de la réponse à la crise.
- **Aller plus loin que la « localisation »**. Bien que l'attention portée à la localisation dans le secteur humanitaire ait augmenté, dans la pratique, ce concept perpétue les mêmes hiérarchies qui ont toujours existé dans le secteur. Par exemple, les organisations d'aide internationale peuvent embaucher des travailleuses humanitaires locaux pour travailler dans les communautés locales, mais ces dernières n'ont souvent pas le même poids dans la prise de décision ni la même rémunération que les travailleuses internationales. Nous recommandons au secteur humanitaire de suivre l'exemple des bailleuses de fonds féministes et de s'engager en faveur d'une approche flexible, dirigée par les communautés, qui permette d'élaborer des stratégies locales. Les personnes touchées par les crises, en particulier les groupes les plus vulnérables, doivent être au cœur de la conception de la réponse aux crises : comment, quand et où les ressources sont dépensées.
- **Pratiquer la flexibilité transformatrice**. Faire preuve de souplesse quant à la manière et au lieu de transfert des fonds, ainsi qu'à l'utilisation des fonds. Examiner les processus de diligence raisonnable pour s'assurer qu'ils reflètent les valeurs féministes : rationaliser les processus et les rendre accessibles, éliminer les charges administratives onéreuses, y compris les processus de demande et les mécanismes d'établissement de rapports, et limiter les exigences en matière de paperasserie. Travailler à l'établissement de relations de confiance et veiller à ce que les processus et les communications limitent les risques pour les personnes touchées par les crises.
- **Permettre de modifier les priorités au fur et à mesure de l'évolution des crises**. Reconnaître que l'impact d'une crise évolue dans le temps et que les personnes sur le terrain sont les plus à l'écoute des besoins en temps réel des communautés. Parfois, les plans doivent être modifiés rapidement et les bailleuses de fonds doivent être prêtes à offrir de la flexibilité aux partenaires afin qu'elles puissent s'adapter rapidement à l'évolution du contexte. Un financement de base et institutionnel flexible permet aux organisations d'élaborer





des plans à moyen et à long terme. Un modèle de financement rigide et imprévisible, basé sur des projets, limite la capacité et le potentiel des organisations à s'attaquer stratégiquement aux injustices structurelles, à la marginalisation et à l'oppression.

- **Comblé le fossé artificiel entre l'aide humanitaire et le secteur du développement.** Les réalités vécues et les expériences des personnes touchées par les crises sont intersectionnelles et les besoins sont vastes. S'efforcer de dépasser les cloisonnements et les priorités thématiques qui, souvent, divisent et entravent, au lieu de soutenir la diversité des défis auxquels on est confrontées sur le terrain lorsqu'on répond à des crises.
- **Financer et soutenir les pratiques et les communautés de soins.** La fourniture de ressources pour les soins et le bien-être est l'un des moyens par lesquels les fonds de crise féministes ont permis aux actrices, organisations et mouvements féministes de prospérer. En aidant les personnes en situation de crise à prendre soin d'elles-mêmes et de leurs communautés, les bailleuses de fonds soutiennent la durabilité des mouvements et la résilience à long terme.
- **Comprendre la réponse aux crises comme une voie vers un changement transformateur en matière d'égalité de genre.** La crise, au sens large, met en lumière la manière dont l'injustice existe dans les sociétés. Répondre aux crises dans une optique féministe, c'est notamment corriger les inégalités qui font que les groupes marginalisés n'ont que peu de ressources, de voix politique, de pouvoir et de sécurité. Ce faisant, la réponse féministe aux crises peut contribuer à faire évoluer le pouvoir et à transformer les communautés, afin qu'elles soient plus équitables et résilientes.
- **Soutenir les crises qui ne font pas la une des journaux.** Alors que le monde est confronté à de multiples crises prolongées, l'attention se porte sur les crises qui font le plus de bruit à la une des journaux. Cela conduit à plusieurs crises qui restent silencieuses et ne bénéficient que de peu ou pas de soutien. La visibilité est essentielle pour que les communautés puissent recevoir le soutien dont elles ont besoin pour surmonter les réalités qu'elles vivent. Plaider et influencer pour soutenir la réponse à la crise là où elle est le plus nécessaire, en écoutant aux organisations locales, les mouvements féministes et les communautés marginalisées.



- **Décoloniser les risques.** Les organisations locales de base sont souvent négligées par les donatrices multilatérales et bilatérales dans leur réponse à l'aide humanitaire, principalement parce qu'elles sont incapables de répondre aux exigences inflexibles en matière de diligence raisonnable et sont donc considérées comme « trop risquées » pour être soutenues. Ce risque ignore considérablement le risque pris par les personnes qui interviennent réellement et perpétue la dynamique de pouvoir coloniale qui est enracinée dans le secteur humanitaire. Repenser la définition du risque et envisager une plus grande flexibilité pour permettre aux organisations locales d'avoir plus d'autonomie et de ressources pour répondre aux demandes de leurs communautés avant, pendant et après les crises.
- **Les coûts opérationnels et administratifs ne doivent pas être un facteur limitant.** La réponse aux crises exige des organisations qu'elles pivotent et qu'elles engagent des dépenses qui sont souvent prohibitives pour le bien-être du personnel et la viabilité à long terme d'une organisation si elles ne sont pas financées de manière adéquate. Lorsque vous apportez un soutien aux intervenantes locales, évitez de limiter la flexibilité à un soutien programmatique et envisagez d'apporter un soutien suffisant pour permettre aux opérations de se dérouler sans provoquer l'épuisement du personnel et des tensions financières à long terme.
- **Investir dans des fonds féministes.** Les fonds féministes eux-mêmes ont besoin de ressources pour répondre aux crises féministes. Nous avons l'expérience, les connaissances et les contacts avec les organisations locales de base dans le monde entier. Reconnaître le rôle précieux que jouent les bailleresse de fonds féministes dans l'écosystème humanitaire - et financer celles qui apportent une réponse féministe aux crises - est une contribution importante.



## **Ressources complémentaires :**

Collacot, Harpinder et Smith, Laura Kyrke. « Opinion : Le financement de l'aide humanitaire aux femmes et aux filles doit être réformé de toute urgence. » Devex. 19 avril 2022.

<https://www.devex.com/news/opinion-humanitarian-funding-for-women-and-girls-needs-urgent-reform-103047>

« Voies pour mieux reconstruire : Promouvoir des politiques féministes dans le cadre de la réponse et du rétablissement de Covid 19. » ONU Femmes. Juillet 2021. <https://www.unwomen.org/sites/default/files/Headquarters/Attachments/Sections/Library/Publications/2021/Think-piece-Pathways-to-building-back-better-en.pdf>

« L'impact de Covid-19 sur les organisations de défense des droits des femmes ». Oxfam Canada. 19 juillet 2021.

<https://www.oxfam.ca/publication/the-impact-of-covid-19-on-womens-rights-organizations/>

« Pourquoi pas au niveau local ? La violence fondée sur le genre, les organisations de défense des droits des femmes et l'occasion manquée de la Covid-19. » Comité international de secours, novembre 2021.

<https://www.rescue.org/sites/default/files/document/6378/irc2021whynotlocalgbvreport.pdf>



